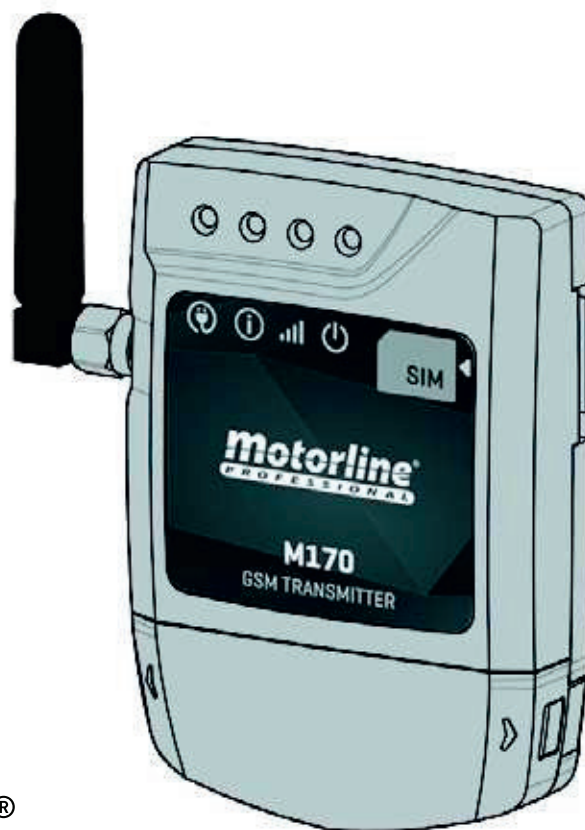




M170

KASUTUS- JA PAIGALDUSJUHEND



00. SISUKORD

TEEMAD

01. OHUTUSJUHISED			
OHUTUSNÕUDED	2A	KÕIGI KASUTAJATE VAATAMINE	10A
02. SEADE		SEADME VÄLJUNDI AKTIVEERIMINE	10A
SEADME FUNKTSIOONID	2B	KASUTAJATE EEMALDAMINE	10B
TEHNILISED ANDMED	2B	BLUETOOTHILT KÕNELE/SMS-ILE ÜMBER LÜLITUMINE JA VASTUPIDI	10B
VÄLIMUS	3	06. KASUTAJATE IMPORTIMINE	
03. PAIGALDAMINE		KASUTAJATE NIMEKIRJA LOOMINE EXCELI ABIL	11
JUHTMETE ÜHENDAMINE	4A	NIMEKIRJA ÜLESLAADIMINE JA SEADMELE SAATMINE	11
SEINA KÜLGE KINNITAMINE	4A	07. TÕRKED	
VOOLUVÕRKU ÜHENDAMINE	4B	JUHISED KASUTAJALE	12
04. KONFIGUREERIMINE SMS-I TEEL		JUHISED TEHNIKULE	12
PARAMEETRITE KIRJELDUS	5A		
ADMINISTRAATORI PAROOLI MUUTMINE	5A		
BLUETOOTHI KASUTAJA PAROOLI MUUTMINE	5A		
ILMA AJAPIIRANGUTA KASUTAJA LISAMINE	5A		
AJAPIIRANGUGA KASUTAJA LISAMINE	5B		
AJAPIIRANGUGA JA AJAPIIRANGUTA KASUTAJATE KORRAGA LISAMINE	5B		
KASUTAJA(TE) EEMALDAMINE	5B		
RELEE IMPULSI AJA MUUTMINE	6A		
SEADME KAARDIGA SEOTUD TELEFONINUMBRI NÄITAMINE	6A		
AJAPIIRANGUL PÕHINEVA KASUTAJAKONTROLI			
AKTIVEERIMINE JA DEAKTIVEERIMINE	6A		
VÄLJUNDI AKTIVEERIMINE TAVALISE TELEFONIKÕNE TEEL	6A		
05. KONFIGUREERIMINE RAKENDUSE KAUDU			
GRAAFIKALIIDES	6B		
JUHTNUPU KONFIGUREERIMINE	6B		
KASUTAJA LISAMINE	7B		
ADMINISTRAATORI PAROOLI KONFIGUREERIMINE	8A		
KASUTAJA PAROOLI KONFIGUREERIMINE	8A		
SEADME NIME KONFIGUREERIMINE	8B		
IMPULSI AJA KONFIGUREERIMINE	8B		
SEADME KELLA JA TELEFONI KELLA SÜNKROONIMINE	9A		
SEADME TELEFONI KONFIGUREERIMINE	9A		
AJAPIIRANGUL PÕHINEVA KONTROLI KONFIGUREERIMINE	9B		
SEADME GSM-VÕRGU STAATUSE KONTROLLIMINE	9B		
SEADME SEADISTUSE KINNITAMINE	9B		

01. OHUTUSJUHISED

OHUTUSNÕUDED

TÄHELEPANU!

Kasutusjuhendi vajalikkus:

- Teie ohutuse tagamiseks on oluline, et järgiksite siinseid juhiseid.
- Hoidke kasutusjuhend kindlas kohas, et saaksite seda tulevikus kasutada.

Vastutus

- **ELECTROCELOS S.A.** ei vastuta kahju eest, mis on tekkinud toote sobimatu või muu sellise kasutamise tagajärjel, mis erineb ettenähtust.
- **ELECTROCELOS S.A.** ei vastuta kahju eest, mis on tingitud ohutusnõuete eiramisest seadme paigaldamisel, ega muude selle tagajärjel ilmnedu võivate deformatsioonide eest.
- **ELECTROCELOS S.A.** ei vastuta toote ohutuse vähenemise ega talitlushäirete eest, mida võib esineda siis, kui toodet kasutatakse koos selliste komponentidega, mida pole müünud Electrocelos.

Nõuded seadme kasutajale

- Seade on ette nähtud ja toodetud üksnes selliseks kasutuseks, mida on kirjeldatud siinses kasutusjuhendis. See GSM-seade ei sobi kasutamiseks süttimis- ja plahvatusohtlikus keskkonnas.
- Igasugune muu kasutus, mida ei ole siin selgesõnaliselt nimetatud, võib toodet kahjustada ja/või tekitada kehavigastusi või varalist kahju ning muudab garantii kehtetuks.
- Ärge muutke mitte mingil viisil automaatikaosi ja/või nende komponente.
- Hoidke GSM-seadet lastele kättesaamatus kohas, et vältida selle automatiseeritud süsteemi tahtmatut aktiveerimist.
- Kasutaja ei tohi mitte mingil tingimusel püüda seadet parandada ega selle automaatikat häälestada. Selleks tuleb pöörduda üksnes kvalifitseeritud tehniku poole.

Nõuded paigaldajale

- Paigaldajal peavad olema sertifitseeritud kutsealased teadmised ustele ja väravatele mehaaniliste süsteemide paigaldamise ning juhtmooduli programmeerimise alal. Samuti peab ta oskama teha elektriühendusi kooskõlas kõigi kohaldatavate eeskirjadega.
- Paigaldaja peab kasutajat teavitama sellest, kuidas käsitseda toodet hädaolukorras, ja anda talle kasutusjuhendi.

02. SEADE

SEADME FUNKTSIOONID

- **Seadme väljundi aktiveerimine Bluetoothi või tavalise telefonikõne kaudu.**
- **Konfigureerimine Androidi rakenduse (Bluetooth) või SMS-i kaudu.**
- **Võimaldab konfigureerida 509 telefoninumbrit/kasutajat.**
- **Kasutajate ajapiirangupõhine kontrollimine.**
- **Konfigureerimine SMS-i kaudu:** lisage ja kustutage kasutajaid, muutke administraatori või kasutaja parooli, muutke relee impulsi aega (max kuni 99 sekundit), aktiveerige ja deaktiveerige kasutajate ajapiirangupõhine kontroll, sünkroonige seadme kell GSM-võrgu kuupäeva ja kellaajaga.
- **Konfigureerimine Androidi rakenduse (Bluetooth) kaudu:** konfigureerige kuni nelja seadet; võimaldab aktiveerida väljundi, vaadata, sisestada, kustutada ja muuta kasutajaid, muuta ja vaadata administraatori ja kasutaja parooli, vaadata ja muuta relee impulsi aega (max kuni 99 sekundit), muuta Bluetoothi seadme nime, sünkroonida seadme ja mobiiltelefoni kella, aktiveerida ja deaktiveerida ajapiirangupõhist kontrolli, kontrollida GSM-signaali kvaliteeti ning laadida seadmesse eelnevalt koostatud kasutajate nimekirja.

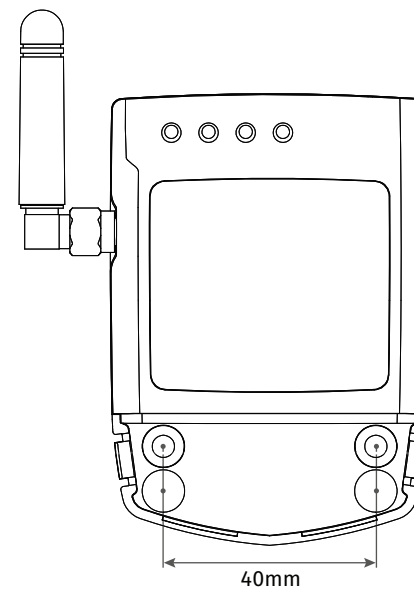
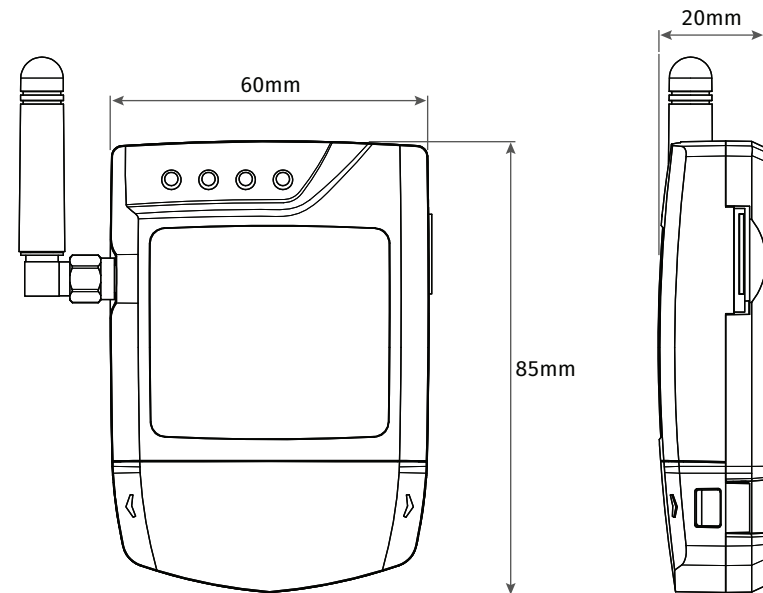
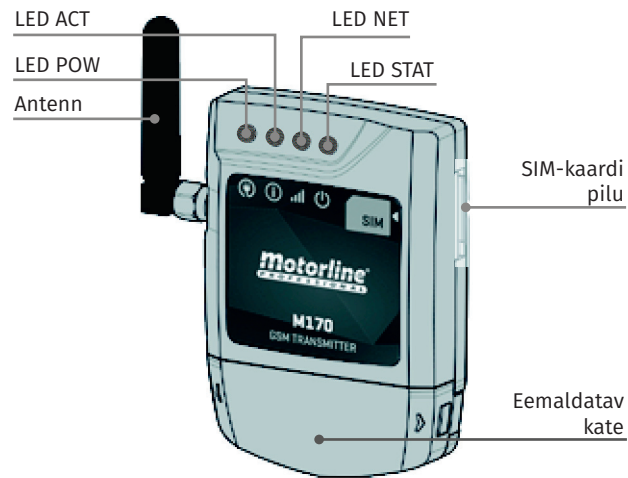
TEHNILISED ANDMED

M170 on ette nähtud seadme kasutamiseks kaugjuhtimise teel (GSM-i kaudu), telefonikõne või Bluetoothi kaudu antud käsu abil.

• Toide	9–32 V alalisvool / 7–24 V vahelduvvool
• Maksimaalne lülitusvõimsus	0,5 A / 125 V vahelduvvool; 1 A / 24 V alalisvool
• Töötemperatuur	–40 °C ~ +85 °C
GSM	
• Sagedus	Neli sagedusala: 850/900/1800/1900 MHz
• Ülekande võimsus	Ühildub GSM-i faasiga 2/2+ - klass 4 (2 W) / GSM-850 ja E-GSM-900 - klass 1 (1 W) / DCS-1800 ja PCS-1900
BLUETOOTH	
• Bluetoothi versioonid	3.0 + EDR
• Võimsusklass	1,5
• Sagedusvahemik	2402–2480 MHz
• Väljundvõimsus	7,5 dBm (tüüpiline)
• Leviulatus	< 30 m
• Maksimaalne arv samaaegseid kasutajaid	1

02. SEADE

VÄLIMUS

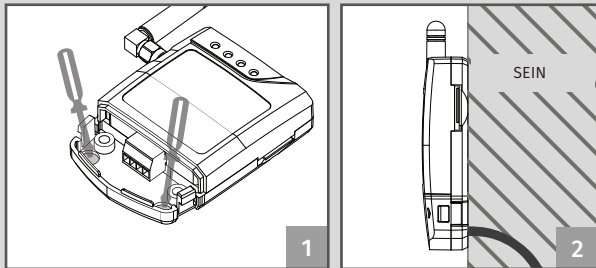


🔌 LED POW	
LED OFF (VÄLJAS)	Toide puudub
LED ON (SEES)	Toide olemas
ℹ️ LED ACT	
Vilgub 1 korra	Tavapärase töötamine
Vilgub 3 korda	Ajapiirangupõhine kasutajakontroll on aktiveeritud
Vilgub 5 korda	Bluetoothi ühendus on aktiveeritud
Vilgub 7 korda	Ajapiirangupõhine kasutajakontroll ja Bluetoothi ühendus on aktiveeritud
Põleb 3 sekundit	Toiming õnnestus
Vilgub kiiresti 3 sekundi jooksul	Toiming ei õnnestunud
📶 LED NET	
Vilgub iga 1 sekundi järel	GSM-võrku ei leitud
Vilgub iga 3 sekundi järel	GSM-võrk leitud
🔌 LED STAT	
LED OFF (VÄLJAS)	Moodul ei ole aktiveeritud
LED ON (SEES)	Moodul on aktiveeritud ja töötab

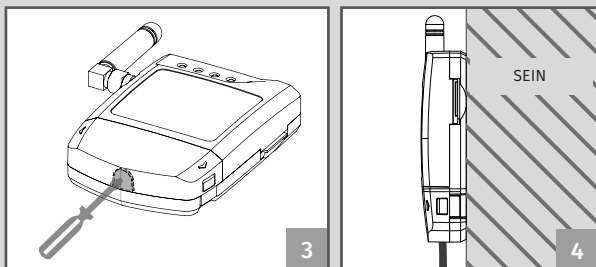
03. PAIGALDAMINE

JUHTMETE ÜHENDAMINE

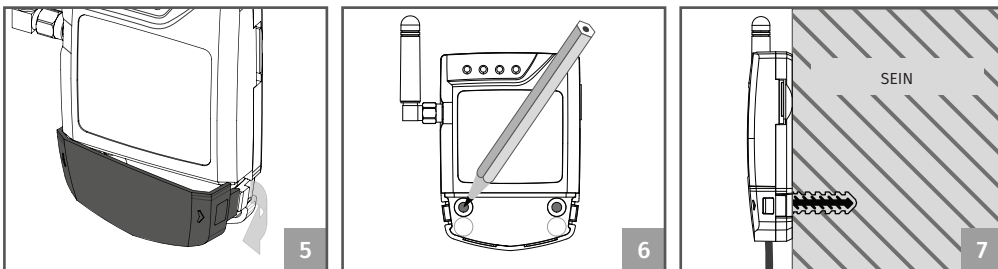
1. VÕIMALUS • Juhe väljub tagant ja suunatakse seina sisse. Avage kruvikeerajaga üks märgitud avaus, läbi mille saate juhtme seina sisse suunata.



2. VÕIMALUS • Juhe väljub alt ja jääb eestpoolt nähtavale. Selle lahenduse korral avage seadme eemaldatavas kattes olev avaus (vt joonist), millest saate juhtme läbi tõmmata.



SEINA KÜLGE KINNITAMINE



01 • Eemaldage seadmelt kate, tõmmates külghoobasid.

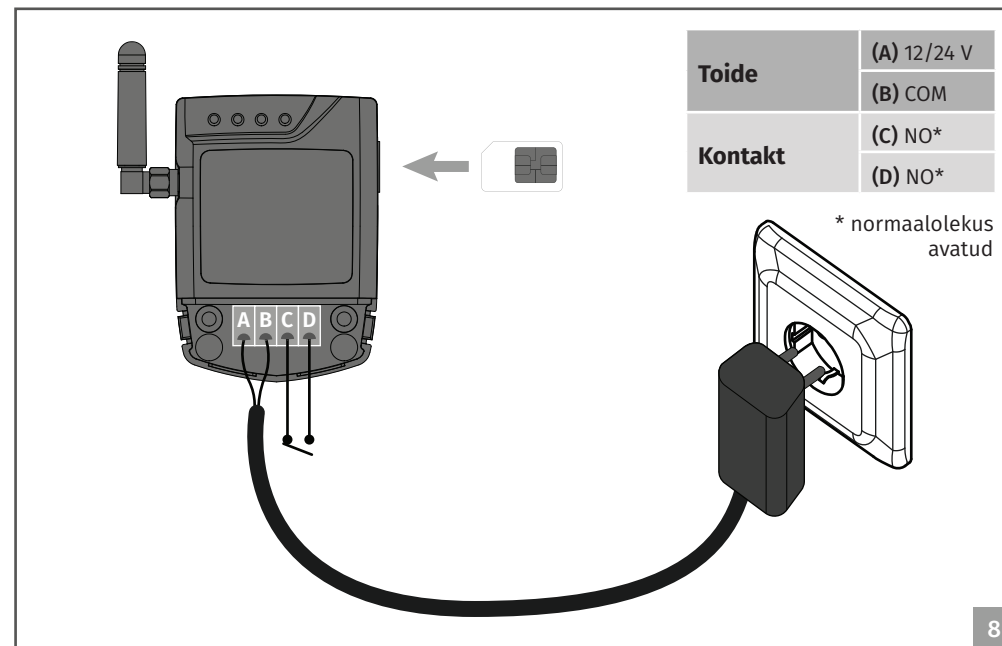
02 • Märkige seinale kahe kinnitusava asukohad.

03 • Tehke seinale augud.

04 • Kinnitage seade, kasutades sobiva suurusega tüübleid ja kruvisid.

03. PAIGALDAMINE

VOOLUVÕRKU ÜHENDAMINE



01 • Kustutage SIM-kaardi PIN (selle kohta lugege oma mobiiltelefoni kasutusjuhendist).

02 • Sisestage SIM-kaart M170-sse, kaart peab kinnituma klõpsuga oma kohale.

03 • Ühendage seade vooluvõrku.

Seade toimib alljärgnevalt

04 • **LED POW** ja **LED ACT** süttivad põlema.

04a • Sekund hiljem hakkavad vilkuma **STAT LED** ja **NET LED**, vilkumise intervall on 1 sekund.

04b • **LED NET** annab märku ühenduse loomisest GSM-võrguga ja vilgub 3-sekundilise intervalliga.

04c • Oodake, kuni **ACT LED** hakkab vilkuma 3-sekundilise intervalliga (umbes 10 sekundit pärast voolu sisselülitamist).

05 • Nüüd saate hakata seadet programmeerima.



See protsess kestab umbes 10 sekundit.



GSM-kaardil peab olema vähemalt miinimumsaldo (piisav vähemalt 3 sõnumi saatmiseks).

04. KONFIGUREERIMINE SMS-I TEEL

PARAMEETRITE KIRJELDUS

SA	Muuda administraatori parooli
SU	Muuda kasutaja parooli
AU	Lisa kasutaja
DU	Eemalda kasutaja
CL	Eemalda kõik kasutajad
ST	Muuda relee impulsi aega
SO	Konfigureeri seadme kaardiga seotud telefoninumber
TE	Aktiveeri ajapiirang
TD	Deaktiveeri ajapiirang
SC	Sünkrooni kell GSM-võrgu kellaga

ADMINISTRAATORI PAROOLI MUUTMINE

Administraator saab seadmel teostada ükskõik milliseid toiminguid. Administraatori vaikeparool (**SA**) on 9999. Muudatuse kinnitamisest annab märku **ACT LED**, mis põleb 3 sekundit.

- | | |
|---|-------------------------------|
| 1 ^o Admin. parool (9999) | 5 ^o Uus parool |
| 2 ^o Tühik | 6 ^o Tühik |
| 3 ^o Valikuparameeter (SA) | 7 ^o Kinnita parool |
| 4 ^o Tühik | 8 ^o Saada SMS |



9

BLUETOOTHI KASUTAJA PAROOLI MUUTMINE

Kasutaja kasutab parooli ainult selleks, et luua Bluetoothi ühendus. Seega ei saa kasutaja mitte midagi konfigureerida. Kasutaja vaikeparool on 1111.

- | | |
|---|-------------------------------|
| 1 ^o Admin. parool (9999) | 5 ^o Uus parool |
| 2 ^o Tühik | 6 ^o Tühik |
| 3 ^o Valikuparameeter (SU) | 7 ^o Kinnita parool |
| 4 ^o Tühik | 8 ^o Saada SMS |



10

ILMA AJAPIIRANGUTA KASUTAJA LISAMINE

Ühe sõnumiga saate lisada kuni 8 kasutajat.

- | | |
|---|--|
| 1 ^o Admin. parool (9999) | vad telefoninumbreid; iga numbriga jätke tühik (vt joonist). |
| 2 ^o Tühik | 6 ^o Saada SMS |
| 3 ^o Valikuparameeter (AU) | |
| 4 ^o Tühik | |
| 5 ^o Seejärel lisage salvestata- | |



11

04. KONFIGUREERIMINE SMS-I TEEL

AJAPIIRANGUGA KASUTAJA LISAMINE



Enne kui hakkate seadistama selliseid parameetreid, mille puhul rakendatakse ajafunktsiooni (24 h), peate sünkroonima seadme kella võrgukellaga. Saatke sõnum: **9999 SC**.



Kasutaja lisamisel on võimalik seada talle ajapiirang, korraga saab lisada kuni 8 kasutajat. Ajapiirangu kasutamisel peab kellaajale eelnema alati täht H.

- | | |
|---|--|
| 1 ^o Admin. parool (9999) | 9 ^o Koolon |
| 2 ^o Tühik | 10 ^o Sisenemise aeg minutites |
| 3 ^o Valikuparameeter (AU) | 11 ^o Sidekriips |
| 4 ^o Tühik | 12 ^o Väljumise aeg tundides |
| 5 ^o Mobiiltelefoni number | 13 ^o Koolon |
| 6 ^o Tühik | 14 ^o Väljumise aeg minutites |
| 7 ^o Valikuparameeter (H) | 15 ^o Saada SMS |
| 8 ^o Sisenemise aeg tundides | |



12

AJAPIIRANGUGA JA AJAPIIRANGUTA KASUTAJATE KORRAGA LISAMINE

Kasutajaid saab korraga lisada ka nii, et osadel on ajapiirang ja osadel mitte. Kokku saab korraga lisada kuni 8 kasutajat.

- | | |
|---|--|
| 1 ^o Admin. parool (9999) | |
| 2 ^o Tühik | |
| 3 ^o Valikuparameeter (AU) | |
| 4 ^o Tühik | |
| 5 ^o Nüüd lisage soovitud telefoninumbreid (kuni 8). Osa numbreid võib olla ajapiiranguga ja osa ilma selleta (vt joonist). | |
| 6 ^o Saada SMS | |

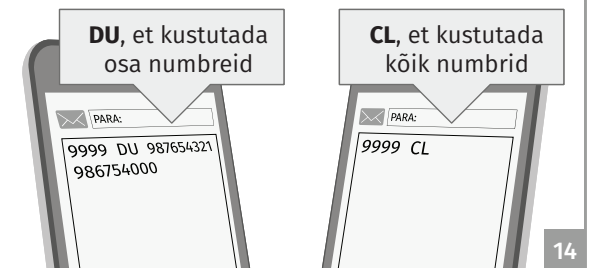


13

KASUTAJA(TE) EEMALDAMINE

Te saate kustutada ühe sõnumiga kuni 8 kasutajat. Teine võimalus on kustutada kõik kasutajad korraga.

- | | |
|---|--|
| 1 ^o Admin. parool (9999) | |
| 2 ^o Tühik | |
| 3 ^o Valikuparameeter (DU) | |
| 4 ^o Tühik | |
| 5 ^o Nüüd lisage kustutatavad telefoninumbreid; eraldage need üksteisest tühikuga (vt joonist). | |
| 6 ^o Saada SMS | |



14

04. KONFIGUREERIMINE SMS-I TEEL

RELEE IMPULSI AJA MUUTMINE

Maksimaalne impulsi aeg on 99 sekundit.
Vaikeaeg on 1 sekund.

- | | |
|--------------------------------------|---|
| 1 ^o Admin. parool (9999) | 5 ^o Impulsi aeg (sekundites) |
| 2 ^o Tühik | 6 ^o Saada SMS |
| 3 ^o Valikuparameeter (ST) | |
| 4 ^o Tühik | |




SEADME KAARDIGA SEOTUD TELEFONINUMBRI NÄITAMINE

Selle numbri konfigureerimine on vajalik selleks, et seade saaks sünkronida süsteemi kuu-päeva ja kellaega. Samuti on see oluline, et tagada ajapiirangupõhise kasutajakontrolli õige toimimine.

- | | |
|--------------------------------------|---------------------------------------|
| 1 ^o Admin. parool (9999) | 4 ^o Tühik |
| 2 ^o Tühik | 5 ^o Kaardiga seotud number |
| 3 ^o Valikuparameeter (SO) | 6 ^o Saada SMS |

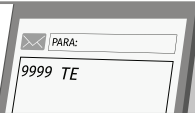


 Kui vahetate SIM-kaarte, peate lähtestama seadmega seotud numbril ja siduma seadmega uue numbril. Lähtestamiseks vajutage #.



AJAPIIRANGUPÕHISE KASUTAJAKONTROLLI AKTIVEERIMINE JA DEAKTIVEERIMINE

Aktiveeri
ajapiirang



Deaktiveeri
ajapiirang



17

VÄLJUNDI AKTIVEERIMINE TAVALISE TELEFONIKÕNE KAUDU

Seadme väljundi aktiveerimiseks peate helistama seadme kaardi numbrile. Väljundi saavad aktiveerida ainult need kasutajad, kes on lisatud seadme mällu. Kasutajad, kellele on määratud ajapiirang (eeldusel et süsteemi kell on sünkronitud), saavad aktiveerida väljundi ainult siis, kui helistavad nende numbrile määratud ajapiirangu kellaaja sees. **Seade käsitleb** üht ja sama **telefoninumbrit, millest ühel on suunanumber ja teisel mitte, erinevate numbritena. Seetõttu tuleb tagada, et mällu salvestatud number on täpselt samal kujul nagu telefonikõne teinul.**

05. KONFIGUREERIMINE RAKENDUSE KAUDU

GRAAFIKALIIDES

GSM-SIGNAALI KVALITEET

VIIMANE KÕNE

NAVIGEERIMISNUPUD

RAKENDUSEST VÄLJUMINE

RAKENDUSE OLEKU INDIKAATOR

JUHTNUPUD



18



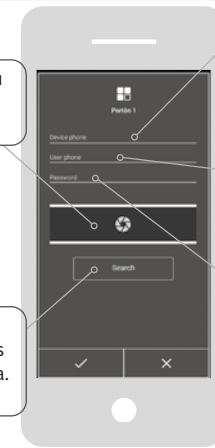
- **Android 4.1 (Jelly Bean)** on miinimumversioon, millega rakendust saab kasutada.
- Kui **60 sekundi** jooksul ühtegi rakenduse nuppu ei toksata, ei ole telefon enam seadmega ühendatud.

JUHTNUPU KONFIGUREERIMINE



Konfigureeri juhtnupu taustapilt.

Otsi Bluetoothi seadmeid, mida saaks juhtnupuga ühendada.



Näitab seadme kaardiga seotud telefoninumbrit.

Näitab kasutaja telefoninumbrit, millel on luba seadet kasutada.

Sisesta parool (administraatori või kasutaja oma), et saada seadme kasutamiseks luba.

20

1 • Hoidke juhtnuppu 2 sekundit all.

2 • Avaneb juhtnupu konfigureerimise dialogikast.

05. KONFIGUREERIMINE RAKENDUSE KAUDU

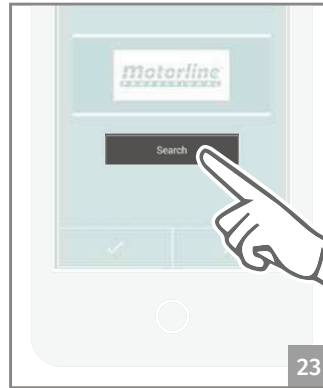
JUHTNUPU KONFIGUREERIMINE



3 • Sisestage väljadele vajalikud andmed.



4 • Toksake ikooni, et muuta juhtnupu kujutist.
Lühike puudutus: avab kaamera.
Pikk puudutus: avab pildigalerii.



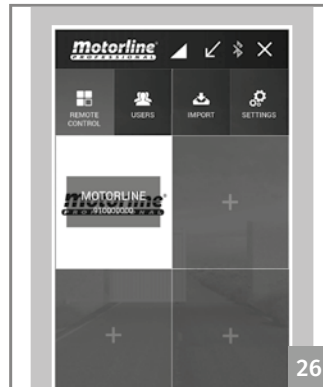
5 • Toksake otsingunuppu, et siduda Bluetoothi seade juhtnupuga.



6 • Valige üks tuvastatud seadmetest.



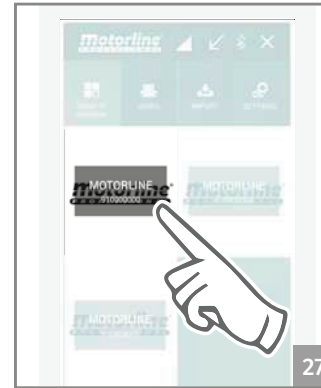
7 • Lõpetamiseks toksake ✓.



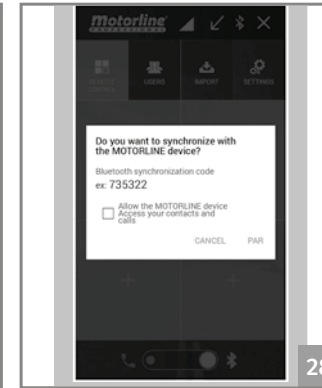
8 • Juhtnupu kohale kuvatakse ühendatud seadme kirjeldus koos nime ja numbriga.

05. KONFIGUREERIMINE RAKENDUSE KAUDU

KASUTAJA LISAMINE



1 • Toksake korra selle seadme käsunuppu, mille tahate lisada uue kasutaja.



2 • Kui kasutate käsunuppu esimest korda, siis saate seadme sünkroonimise kohta eraldi teate. Toksake **PAR**.



3 • Käsunupu kujutise raam muutub siniseks, andes sellega märku toimuva õnnestumisest.



4 • Valige **Users (Kasutajad)**.



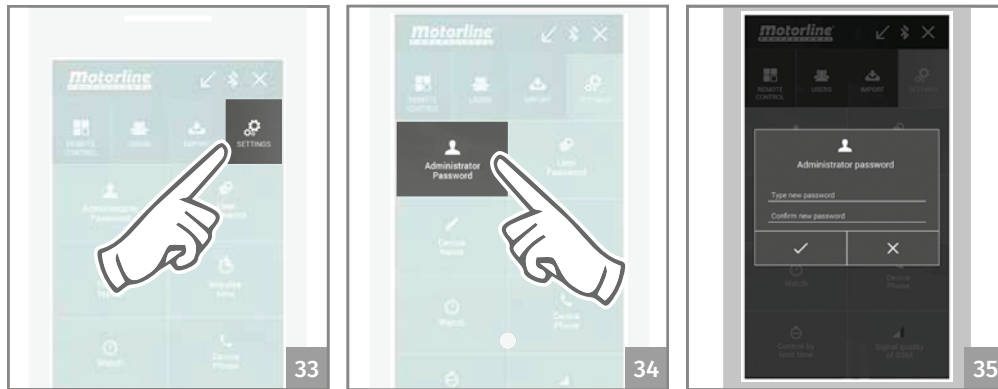
5 • Toksake joonisel näidatud ikoonile.



6 • Sisestage lisatava kasutaja telefoninumber ja päevane ajapiirang. Kinnitamiseks toksake ✓.

05. KONFIGUREERIMINE RAKENDUSE KAUDU

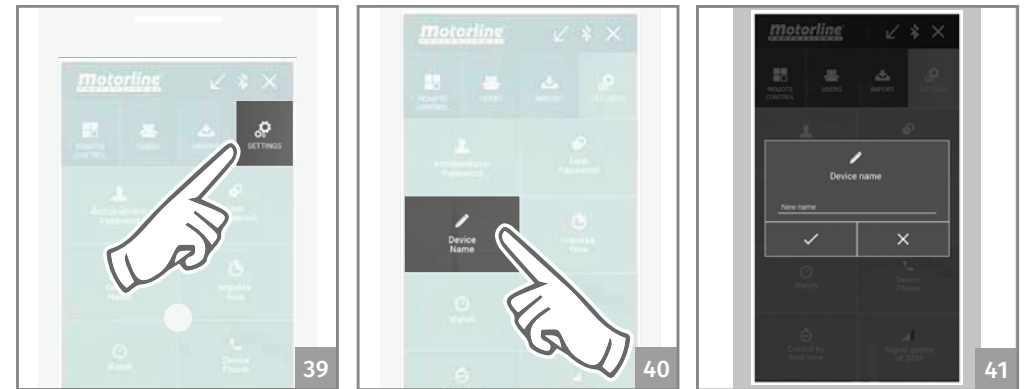
ADMINISTRAATORI PAROOLI KONFIGUREERIMINE



- 1 • Valige **Settings (Seaded)**.
- 2 • Toksake administraatori parooli nuppu.
- 3 • Sisestage uut parooli 2 korda ja kinnitamiseks toksake ✓.

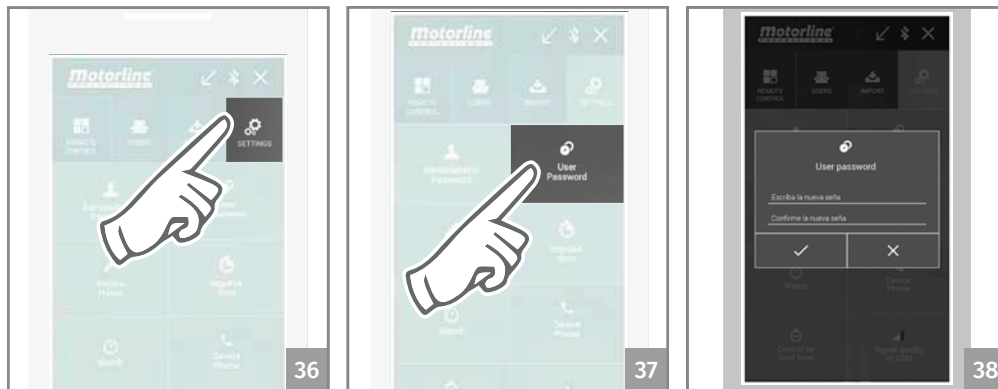
05. KONFIGUREERIMINE RAKENDUSE KAUDU

SEADME NIME KONFIGUREERIMINE



- 1 • Valige **Settings (Seaded)**.
- 2 • Toksake seadme nime nuppu ja hoidke seda all.
- 3 • Sisestage uus nimi ja kinnitamiseks toksake ✓.

KASUTAJA PAROOLI KONFIGUREERIMINE



- 1 • Valige **Settings (Seaded)**.
- 2 • Toksake kasutaja parooli nuppu.
- 3 • Sisestage uut parooli 2 korda ja kinnitamiseks toksake ✓.

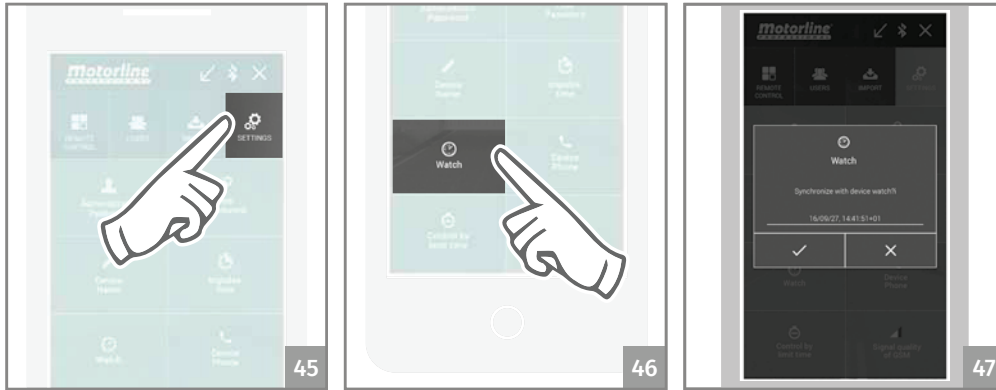
IMPULSI AJA KONFIGUREERIMINE



- 1 • Valige **Settings (Seaded)**.
- 2 • Toksake impulsi aja nuppu ja hoidke seda all.
- 3 • Määrake impulsi aeg ja kinnitamiseks toksake ✓.

05. KONFIGUREERIMINE RAKENDUSE KAUDU

SEADME KELLA JA TELEFONI KELLA SÜNKROONIMINE

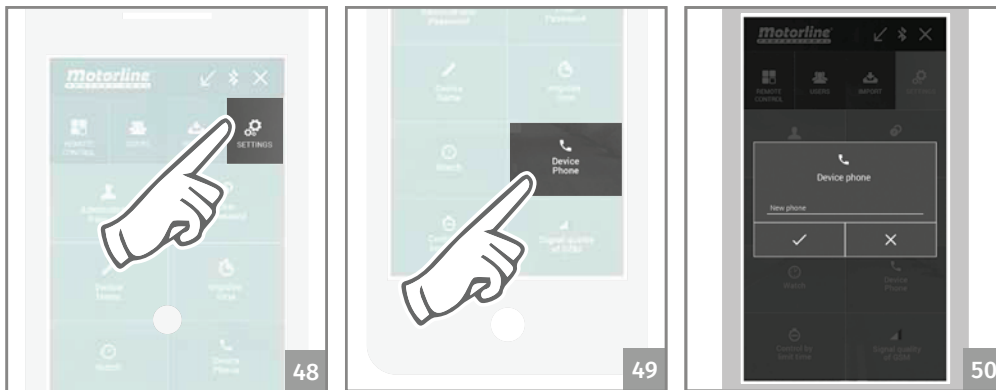


- 1 • Valige **Settings (Seaded)**.
- 2 • Toksake kella nuppu.
- 3 • Seadme kella sünkroonimiseks toksake ✓.



Kui kella sünkroonimine korraga ei õnnestu, siis proovige uuesti, seni kuni kell on õige. Kui tahate kasutada ajapiirangu funktsiooni, on see ainus võimalus tagada süsteemi õige talitlus.

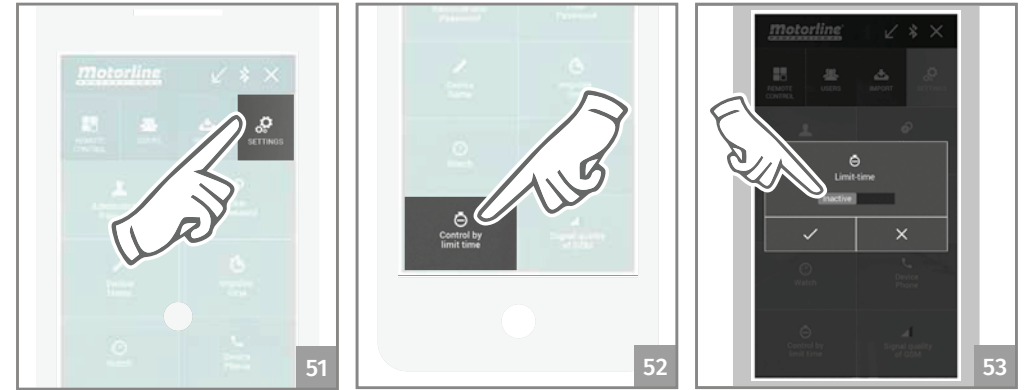
SEADME TELEFONI KONFIGUREERIMINE



- 1 • Valige **Settings (Seaded)**.
- 2 • Toksake seadme telefoni nuppu.
- 3 • Sisestage uus telefon ja kinnitamiseks toksake ✓.

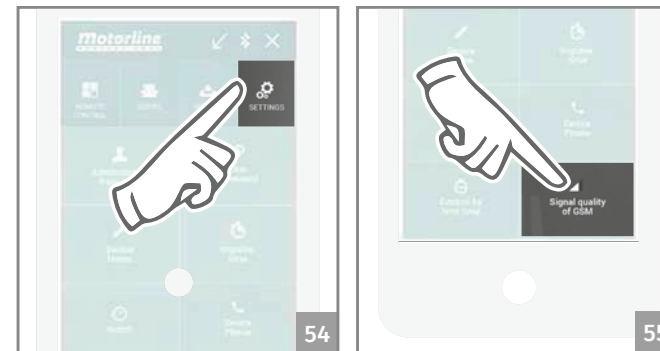
05. KONFIGUREERIMINE RAKENDUSE KAUDU

AJAPIIRANGUPÕHISE KONTROLLI KONFIGUREERIMINE



- 1 • Valige **Settings (Seaded)**.
- 2 • Toksake ajapiirangu kontrolli nuppu.
- 3 • Tehke soovitud valik ja kinnitamiseks toksake ✓.

SEADME GSM-VÕRGU OLEKU KONTROLLIMINE



- 1 • Valige **Settings (Seaded)**.
- 2 • Toksake GSM-signaali kvaliteedi nuppu.

- 3 • Ekraanile kuvatakse teade signaali kvaliteedi kohta.

SEADME SEADISTUSE KINNITAMINE



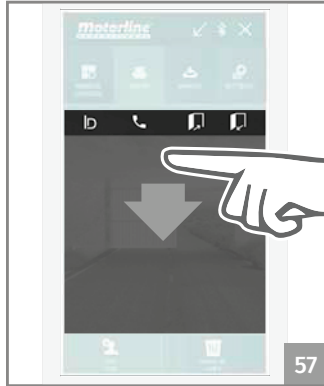
Toksake (korra) üht joonisel näidatud ikoonidest, et näha seadme praegust konfiguratsiooni. Administraatori parooli ja seadme nime kohta päringut esitada ei saa.

05. KONFIGUREERIMINE RAKENDUSE KAUDU

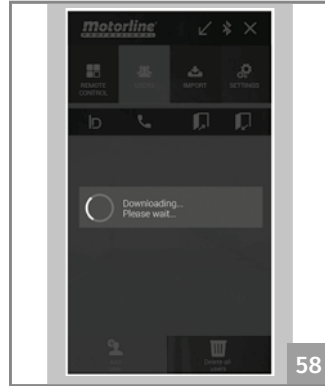
KÕIGI KASUTAJATE VAATAMINE



1 • Valige **Users (Kasutajad)**.



2 • Toksake joonisel näidatud piirkonda.



3 • Avaneb dialoogikast. Oodake, kuni toiming on lõpule viidud.

SEADME VÄLJUNDI AKTIVEERIMINE



1 • Toksake korra selle seadme juhtnuppu, mille jaoks tahate väljundi aktiveerida.



2 • Käsunupu kujutise ümber tekib sinine raam, mis annab märku toimingu õnnestumisest.



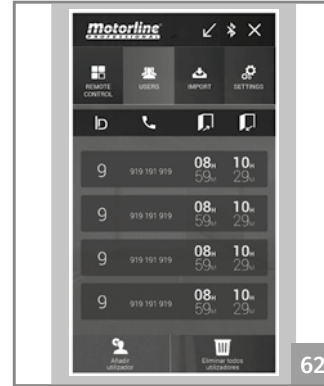
3 • Järgmise puudutusega seadme väljund aktiveeritakse. Kui 60 sekundi jooksul ühtegi toimingut tehtud ei ole, siis ühendus katkeb.



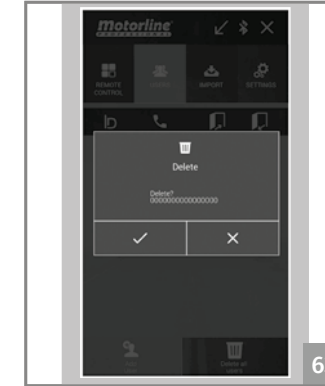
Kui olete korralduse andnud, süttib seadme **ACT LED** 3 sekundiks põlema.

05. KONFIGUREERIMINE RAKENDUSE KAUDU

KASUTAJATE EEMALDAMINE



1 • Avage **Users (Kasutajad)** menüüs kõigi kasutajate loetelu.

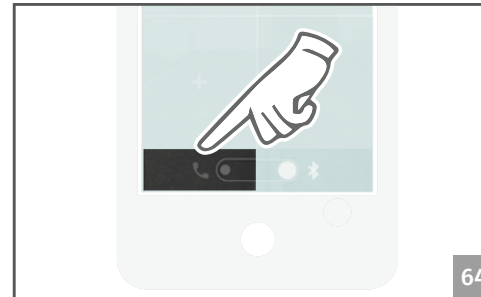


2 • Toksake korra selle kasutajal, keda tahate kustutada. Kustutamiseks toksake joonisel näidatud nuppu. ✓.

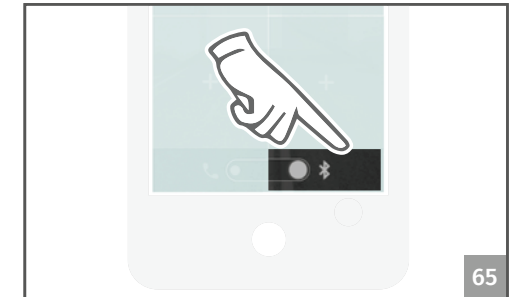


Kui tahate kustutada kõik kasutajad korraga, siis toksake joonisel näidatud nuppu.

BLUETOOTHILT KÕNELE/SMS-ILE ÜMBER LÜLITUMINE JA VASTUPIDI



• Kui see funktsioon on aktiveeritud, toimub seadme väljundi aktiveerimine telefonikõne kaudu (nupule vajutamise teel) ja igasugune konfigureerimine SMS-i vahendusel.



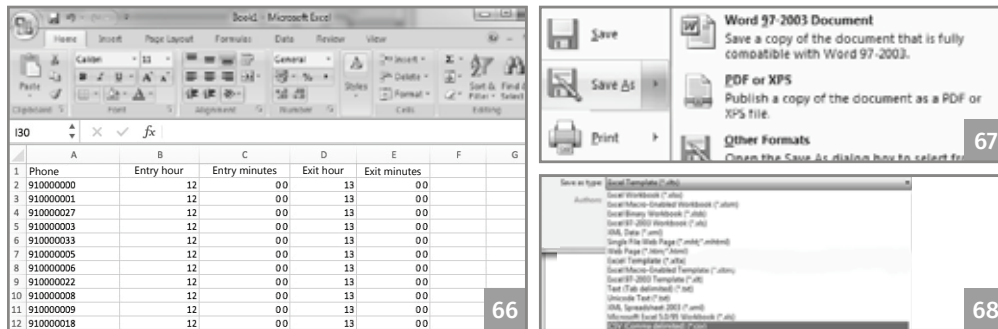
• Kui aktiveerite selle funktsiooni, kasutatakse kõigi toimingute tegemiseks Bluetoothi ühendust.



Soovitav on aktiveerida väljund telefonikõne kaudu, sest seda tüüpi ühendus ei ole nii tundlik keskkonnas leiduvate segajate suhtes. Bluetoothi ühenduse ulatus võib segajaterohkes keskkonnas väheneda (GSM-seade seinte taga, karpide-kastide sees või suure elektromagnetilise müra keskel).

06. KASUTAJATE IMPORTIMINE

KASUTAJATE NIMEKIRJA LOOMINE EXCELI ABIL

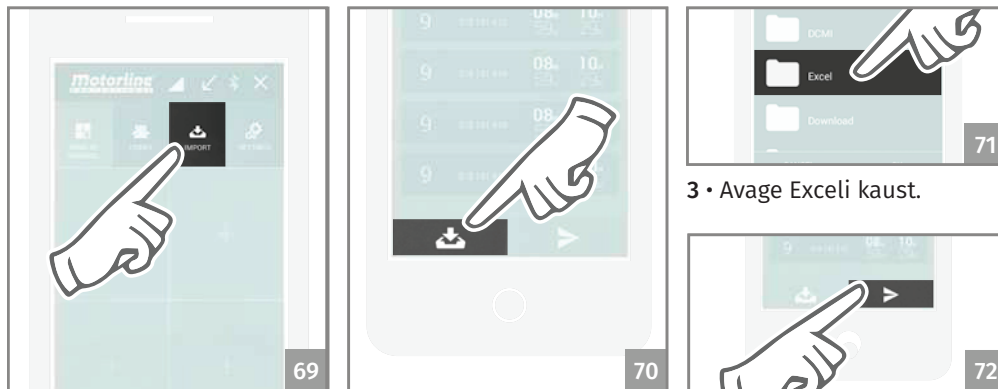


The image shows two parts of the Excel interface. On the left, a spreadsheet with columns A-F and rows 1-12. Column A contains phone numbers, B 'Entry hour', C 'Entry minutes', D 'Exit hour', E 'Exit minutes'. On the right, the 'Save As' dialog box is open, showing options like 'Word 97-2003 Document', 'PDF or XPS', and 'Other Formats'. A file list is visible below.

	A	B	C	D	E	F	G
1	Phone	Entry hour	Entry minutes	Exit hour	Exit minutes		
2	91000000	12	00	13	00		
3	91000001	12	00	13	00		
4	91000027	12	00	13	00		
5	91000003	12	00	13	00		
6	91000033	12	00	13	00		
7	91000005	12	00	13	00		
8	91000006	12	00	13	00		
9	91000022	12	00	13	00		
10	91000008	12	00	13	00		
11	91000009	12	00	13	00		
12	91000018	12	00	13	00		

- 1 • Koostage Excelis nimekiri, lähtudes seejuures (täpselt) ülaltoodud joonisest.
- 2 • Esimesele reale sisestage (kohustuslikus korras) pealkirjad.
- 3 • Kasutage kõigi lahtrite puhul tekstivormingut ja täitke need andmetega.
- 4 • Salvestage fail CSV- (komaeraldusega väärtused) vormingus.
- 5 • Edastage see fail oma telefoni ja salvestage see sinna, kuhu olete rakenduse installinud.

NIMEKIRJA LAADIMINE JA SEADMELE SAATMINE



The image contains four numbered screenshots showing the process of importing an Excel file on a mobile device. Screenshot 69 shows the 'Import' button being selected. Screenshot 70 shows the file selection screen. Screenshot 71 shows the 'Excel' file being selected. Screenshot 72 shows the file being opened.

1 • Valige **Import (Impordi)**.

2 • Toksake joonisel näidatud ikoonile.

3 • Avage Exceli kaust.

4 • Toksake joonisel näidatud ikoonile ja oodake, kuni toiming on lõpule viidud.



Excelist kasutajate nimekirja laadimiseks kulub kuni 4 minutit.

Probleem	Toiming	Vastus	Probleemi algpõhjuse avastamine
Lisasin telefoninumbri, kuid ei saa GSM-väljundit telefonikõne kaudu aktiveerida.	Looge seadmega ühendus Bluetoothi rakenduse kaudu ja avage kasutajate nimekiri. Kontrollige, kas vastav number on loetelus olemas ja just sellisel kujul, nagu selle sisestasite.	Seda ei ole loetelus.	<p>Proovige lisada number uuesti. Veenduge alljärgnevas.</p> <ol style="list-style-type: none"> 1 • Telefoninumber peab koosnema ainult numbritest (s.t ühtegi tühikut ega muud sümbolit ei kasutata). 2 • Telefoninumber ei tohi olla pikem kui 15 sümbolit. 3 • Parool peab olema õige. 4 • Valikuparameetri sümbol peab olema õige. 5 • Ühe tühiku asemel ei tohi olla sisestatud kahte tühikut.
		Number on loetelus olemas ja just sellisel kujul, nagu algul sisestasite.	<ol style="list-style-type: none"> 1 • Ühe tühiku asemel ei tohi olla sisestatud kahte tühikut. 2 • Kontrollige numbrit, millelt pärineb viimane kõne. 3 • Võrrelge seda numbrit sellega, mis on seadmesse lisatud.
Ma ei saa Bluetoothi rakenduse kaudu ühendust luua.	1 • Kontrollige, kui sageli ACT LED vilgub.	Vilgub 5 või 7 korda.	<ol style="list-style-type: none"> 1 • Seadme Bluetoothi ühendus on aktiveeritud. 2 • Veenduge, et ükski teine kasutaja seadet parajasti ei kasuta. 3 • Kui kedagi teist ei ole seadmega ühendatud, siis oodake 30 sekundit, et see automaatselt välja lülituks.
		Vilgub 1 või 3 korda.	<ol style="list-style-type: none"> 1 • Veenduge, et seade on Bluetoothi rakenduses üles leitav. 2 • Kontrollige Bluetoothi signaali tugevust kohas, kus te püüate ühendust luua. 3 • Kontrollige, kas kaugus seadmest jääb lubatud vahemikku ning ega ei esine ümbrusest tulenevaid segajaid (näiteks seinad), mis võivad seadmega ühenduse loomist raskendada.
Ajapiirangupõhine kontroll ei toimi.	<ol style="list-style-type: none"> 1 • Looge ühendus Bluetoothi kaudu ning kontrollige seadmel kuupäeva ja kellaaja seadeid. 2 • Vea korral seadistage kellaag ja kuupäev uuesti. 3 • Eemaldage seade vooluvõrgust. 4 • Ühendage seade vooluvõrku tagasi. 5 • Katsetage ajapiirangu kontrolli uuesti. 	Kui seadet taaskäivitatakse (lülitatakse selle välja ja seejärel tagasi sisse), lülitub ajapiirangupõhine kontroll välja.	<ol style="list-style-type: none"> 1 • Kontrollige oma SIM-kaardi saldot.